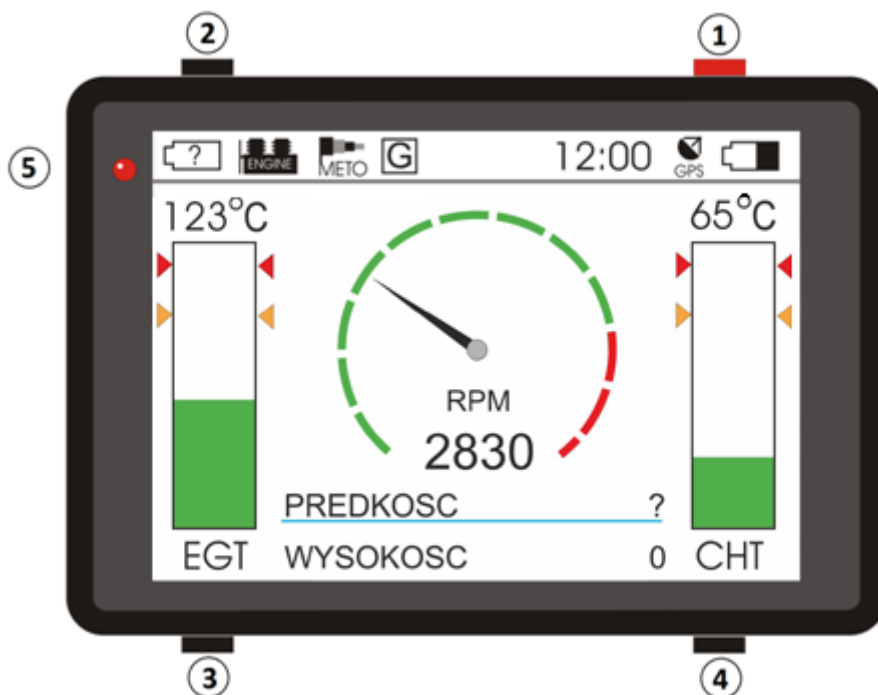


MotoMonitor

SZYBKI START



Podstawy sterowania urządzeniem:

Aby włączyć urządzenie:

Wciśnij i przytrzymaj przycisk (1) aż zgaśnie dioda (5),

Aby wyłączyć urządzenie:

Na jednym z pulpitych wciśnij i przytrzymaj przycisk (4) aż poczujesz wibracje,

Po włączeniu :

Wciśnij krótko przycisk 1 - aby przejść do kolejnego pulpitu,

Wciśnij długo przycisk 1 - aby włączyć urządzenie,

Wciśnij krótko przycisk 2 - aby przejść do poprzedniego pulpitu,

Wciśnij długo przycisk 2 - aby wybrać punkt do którego urządzenie będzie Cię prowadzić,

Wciśnij krótko przycisk 3 - aby wystartować/zatrzymać stoper,

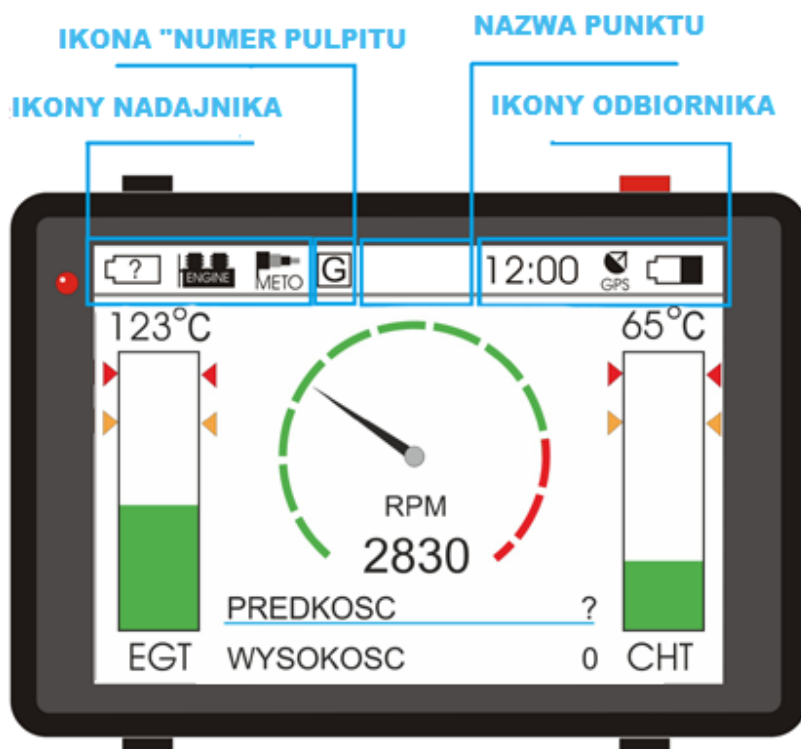
Wciśnij długo przycisk 3 - aby wyzerować stoper,

Wciśnij krótko przycisk 4 - aby odświeżyć ekran,

Wciśnij długo przycisk 4 - aby wyłączyć urządzenie,

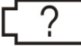
Wciśnij i przytrzymaj jednocześnie przyciski 2 i 3 aby wejść do ustawień,

Opis górnej belki wyświetlacza :



Sekcja ikon zdalnych:

W tej sekcji prezentowane są ikony funkcji/urządzeń których podłączenie z odbiornikiem następuje bezprzewodowo. Są to ikony:

 ładowania baterii w nadajniku, gdy nadajnik nie jest podłączony z urządzeniem wyświetlony zostaje znak zapytania,



- Ikona połączenia z nadajnikiem, ikona jest wyszarzona jeśli urządzenia są nie połączone, a czarna jeśli połączenie jest stabilne,



- Ikona połączenia ze stacją meteorologiczną, ikona jest wyszarzona jeśli urządzenie nie odbiera danych ze stacji meteo, natomiast staje się czarno czerwona jeśli nastąpi połączenie,

Sekcja ikon lokalnych:

W tej sekcji prezentowane są ikony funkcji wbudowanych w odbiornik,

12:00 - Aktualna godzina,



- Ikona sygnału GPS, jeśli urządzenie połączy się poprawnie z systemem GPS ikona ta staje się czarna w przeciwnym razie pozostaje wyszarzona,

 - Ikona poziomu naładowania akumulatora w odbiorniku,

Ikona "numer pulpitu":

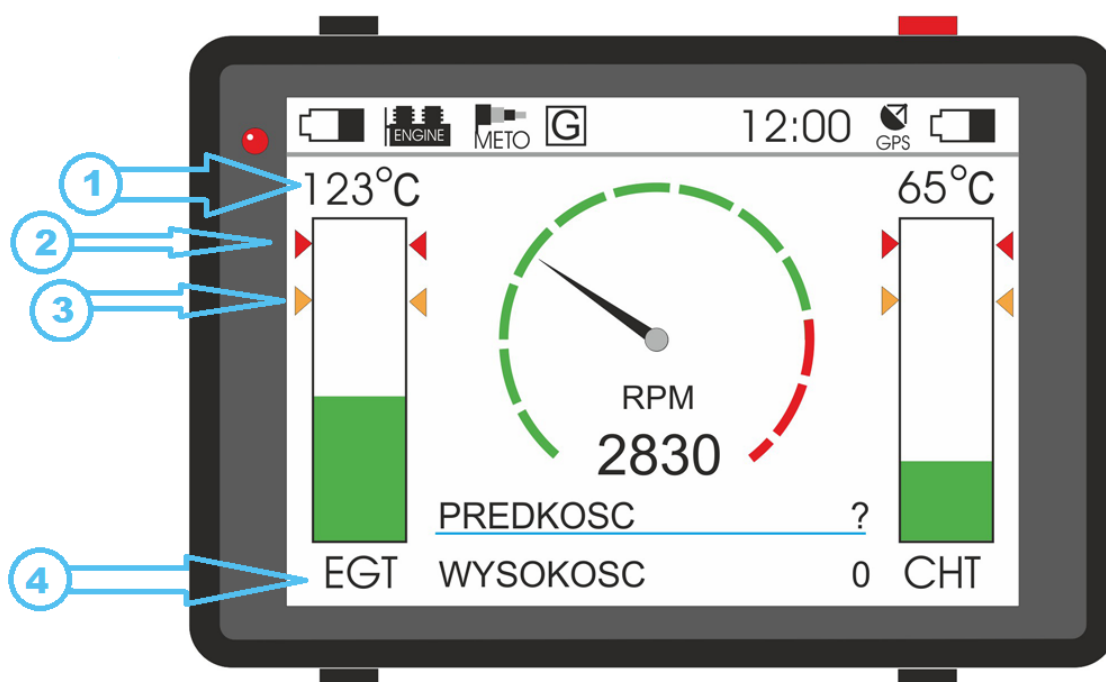
Ikona ta symbolizuje na którym z dostępnych 4 pulpituów obecnie się znajdujemy, możliwe są następujące ikony:

- G - obecnie jesteśmy na pulpicie graficznym,
- 1 - obecnie jesteśmy na pulpicie tekstowym numer 1,
- 2 - obecnie jesteśmy na pulpicie tekstowym numer 2,
- 3 - obecnie jesteśmy na pulpicie tekstowym numer 3,

Sekcja "Nazwa startowiska":

Jeśli urządzenie wykryje że znajduje się na wcześniej zdefiniowanym startowisku, w tym miejscu wyświetli jego nazwę.

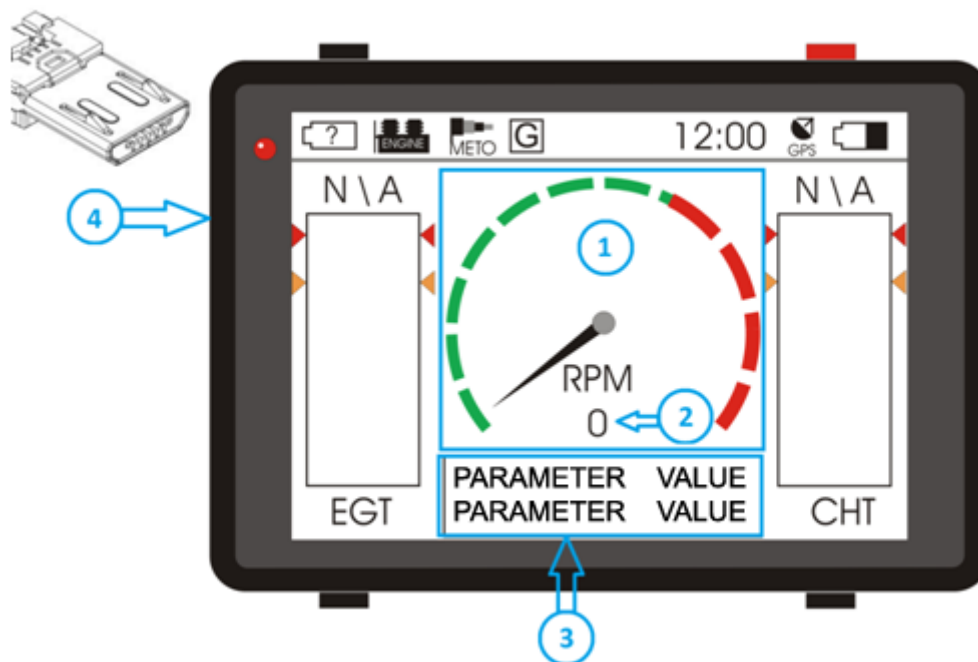
Opis wykresów słupkowych temperatury:




- 1 - Wartość liczbową temperatury (w przypadku braku połączenia z nadajnikiem wyświetlany jest napis N\A - not available),
- 2 - Czerwony trójkąt - oznacza temperaturę alarmową (powyżej tej temperatury zaczyna się alarm a cały słupek zmienia swój kolor na czerwony),
- 3 - Pomarańczowy trójkąt - oznacza temperaturę optymalną (powyżej tej temperatury kolor wykresu słupkowego zmienia się z zielonego, poprzez żółty do czerwonego),
- 4 - Nazwa temperatury (T1/EGT/CHT),

Analogicznie należy interpretować drugi wykres słupkowy temperatury,

Opis pozostałych elementów wyświetlacza graficznego:



- 1 - graficzna reprezentacja obrotomierza,
- 2 - liczbowa reprezentacja wartości obrotów,
- 3 - Dowlolne 2 parametry lotu,
- 4 - Złącze micro-usb (ładowanie) UWAGA !

Ładowarkę należy podłączać w sposób pokazany na rysunku tj. haczykami złącza do góry (logo USB  narysowane na przewodzie skierowane do dołu urządzenia),

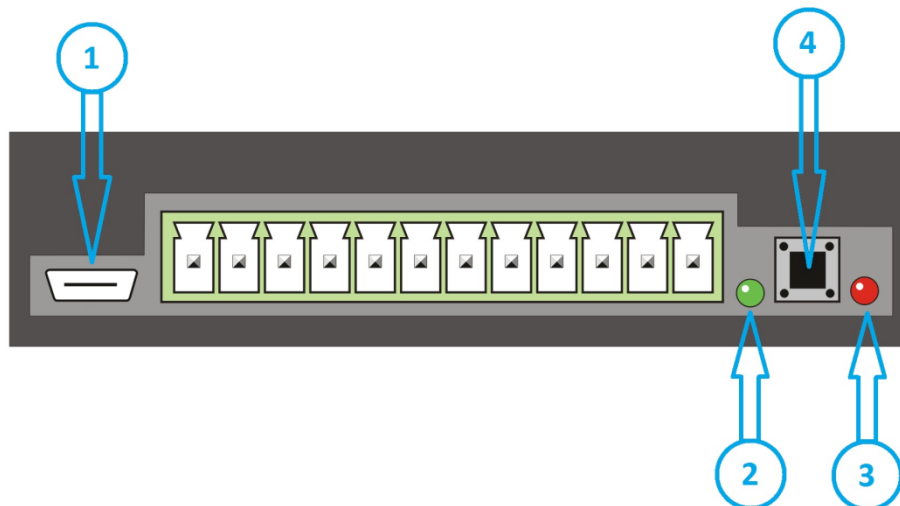
UWAGA ! Z powodu ciasnego spasowania przy pierwszym podłączeniu ładowarki należy zachować szczególną ostrożność.

Montaż nadajnika zalecamy w miejscu maksymalnie oddalonym od przewodów wysokiego napięcia a także od cewki zapłonowej.


W przypadku sond temperatury THOR 250 prosimy zachować szczególną ostrożność przy jej wkręcaniu. Należy ją dokręcać momentem maksymalnie 10Nm.

W przypadku sond temperatury M6 prosimy zachować ostrożność przy jej wkręcaniu. Należy ją dokręcać momentem 12Nm.

Opis elementów nadajnika:



1 - Złącze micro-usb (ładowanie) UWAGA !

Ładowarkę należy podłączać w sposób pokazany na rysunku tj. haczykami złącza do góry (logo USB  narysowane na przewodzie skierowane do dołu urządzenia),

UWAGA ! Z powodu ciasnego spasowania przy pierwszym podłączeniu ładowarki należy zachować szczególną ostrożność.

2 - Dioda sygnalizująca zielona,

3 - Dioda sygnalizująca czerwona,

4 - Przycisk ręcznego uruchamiania urządzenia / przycisk parowania,

Zachowanie diod sygnalizujących:

Czerwona	Zielona	Informacja
Miga	Zgaszona	Komunikacja z odbiornikiem,
Bez znaczenia	Miga	Ładowanie akumulatora,
Miga naprzemian z zieloną	Miga naprzemian z czerwoną	Nadajnik w trybie parowania,

Schemat podłączeniowy: (1 pin to pin przy złączu USB),

Numer	Funkcja
1	Wejście impulsatora (Pomiar obrotów)
2	Masa napędu
3	Wejście zasilania/ładowania +12/+24V
4	Wyjście opcjonalnej diody LED-
5	Wyjście opcjonalnej diody LED+/Zasilanie czujnika paliwa
6	Wejście sygnałowe czujnika paliwa
7	Masa czujnika paliwa
8	Pin niewykorzystany
9	Wejście czujnika T1- (biały)
10	Wejście czujnika T1+ (zielony)
11	Wejście czujnika T2- (biały)
12	Wejście czujnika T2+ (zielony)